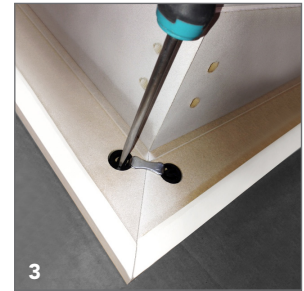
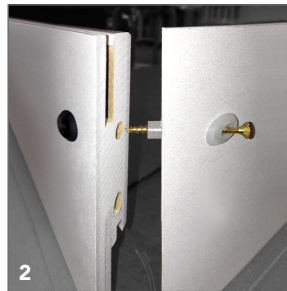
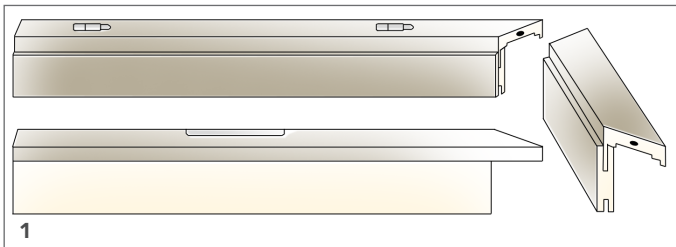
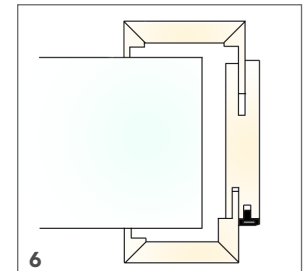
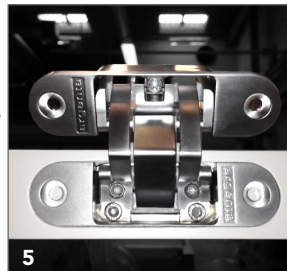


# MONTERINGSANVISNING TYP 3 DUO

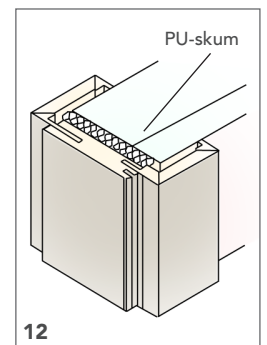
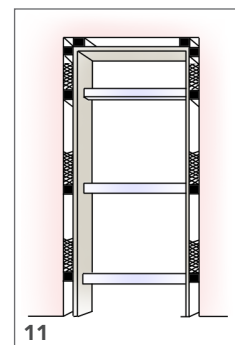
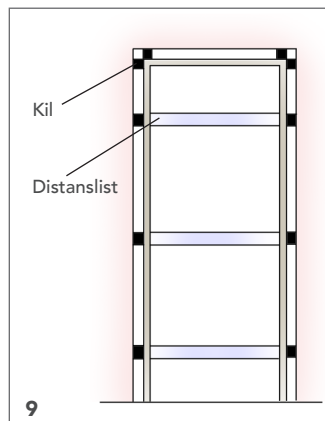
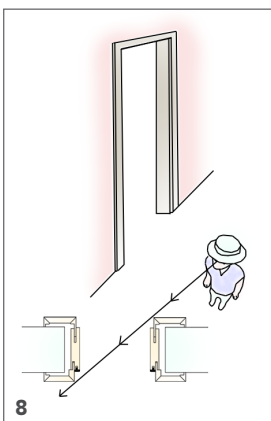
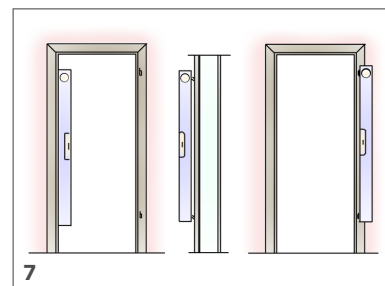
Följande verktyg och material behövs för montaget: 1,8m vattenpass, normalt vattenpass, hammare, skruvmejsel, (hyvel, såg,) minst 3 st distanslister av kraftigare MDF eller trä, träkilar, bormaskin, insexnyckel, montageskum, skruvtvingar. Speciella monteringsverktyg (falsdistanshållare och fodertving) går att beställa av Ekstrands.



- Lägg upp karmdelarna enligt bild.
- Montera dit hörnsammansättning Skruva ihop karm med medföljande skruv och plugg.
- Rikta foder och skruva ihop dem med medföljande sammansättningsbeslag, gör samma sak med lösa foder och ställ åt sidan.
- Ta invändiga måttet längst upp och kapa upp ett antal distanslister efter detta mått, eller använd monteringsverktyg för distansmättet.
- Montera gångjärn. Gångjärn är märkt med "Doorside". Träskruv = dörrdel Maskinskruv = karmdel
- Sätt upp karmen i väggen.



- Rikta upp karmen och loda in det vertikalt och horisontellt. Kila fast karmen
- och montera distanslister i karmfalsen. Sätt skumplast eller tygbit i ändrar av distanslister så att karmytan inte skadas. Kontrollera för säkerhets skull dörrbladsmåttet mot karmfalsmåttet innan skumning.
- 10- Punktskumma enligt bilderna. Läs bruksanvisning från skumleverantör. Efter att skummet torkat skärs överflöd loss. Den lösa foderdelen monteras ihop
- 12- enligt anvisning på bild 3. Limmas lätt fast med ms-fog, silikon eller liknande.



ENKELDÖRR BREDD					PARDÖRR BREDD			
TYP	(So)	(Sd)	(Ss)	(Sop)	TYP	(So)	(Sd)	(Sop)
60"	690	652	625	792	60"+60"	1305	1267	1407
70"	790	752	725	892	60"+70"	1405	1367	1507
80"	890	852	825	992	60"+80", 70"+70"	1505	1467	1607
90"	990	952	925	1092	60"+90", 70"+80"	1605	1567	1707
					70"+90", 80"+80"	1705	1667	1807
					80"+90"	1805	1767	1907
					90"+90"	1905	1867	2007

HÖJDER: (Ho) 2075, (Hd) 2063, (Hs) 2040, (Hop) 2133